



GÄVLEBORGS HANDLINGSPLAN

FÖR SVERIGES LIVSMEDELSSTRATEGI
2026-2030





Förord

Mat berör oss alla och måltiden är en naturlig mötesplats som förenar familjer, vänner och främlingar. Det är något vi samlas kring – både av nödvändighet och njutning. Våra matval påverkar hälsa, välbefinnande och klimat, men också vår kultur och gemenskap.

Det globala säkerhetsläget med ökade geopolitiska spänningar och ett klimat i förändring bidrar till ökade risker inom livsmedelssektorn. Tillgången till hållbart producerade livsmedel är en av vår tids stora framtidsfrågor där hälsa, rättvisa, klimat, miljömål och säkerhet möts.

Lokal livsmedelsproduktion är en samhällsviktig funktion och lantbrukare och livsmedelsföretag måste kunna upprätthålla sin samhällsviktiga verksamhet i fredstid, vid fredstida kriser och ytterst krig.

Lantbrukare och livsmedelsföretag vet vad som krävs för att stärka Sveriges livsmedelsförsörjning, men de kan inte bära ansvaret ensamma. För att lyckas krävs bred samverkan mellan privata och offentliga aktörer i hela livsmedelssystemet. Som konsumenter har vi alla en viktig roll, varje måltid är en möjlighet att bidra till ett hållbart och robust livsmedelsystem. Vi ska vara stolta över den svenska maten, dess mervärden och vår matkultur.

Gävleborgs handlingsplan för Sveriges livsmedelsstrategi är framtagen som en gemensam kompass och kunskapsgrund för länets aktörer. Det är dags att gå från ord till handling, tillsammans bygger vi ett starkt och hållbart livsmedelssystem i Gävleborg!



Carina Ståhl Herrstedt, Länsstyrelsen Gävleborg



Patrik Stenvard, Region Gävleborg



Johan Persson, ordförande, LRF Gävleborg



Innehåll

Förord.....	3
Från globala utmaningar till regional tillämpning	7
Övergripande mål	8
Ett robust livsmedelssystem	10
Gävleborgs matarv och gastronomiska identitet.....	11
Nulägesbeskrivning	12
Gävleborgs mål	17
Strategiskt område - Regler och villkor	19
Strategiskt område - Konsument och marknad.....	25
Strategiskt område - Kunskap och innovation	35
Uppföljning och utvärdering	38



Från globala utmaningar till regional tillämpning

Det svenska livsmedelssystemet befinner sig i ett läge där flera kriser sammanfaller och förstärker varandra. Klimatförändringar, utarmning av naturresurser och störningar i biogeokemiska kretslopp (främst kväve och fosfor) hotar de grundläggande förutsättningarna för lantbruk och livsmedelsproduktion.

Samtidigt verkar svenska lantbrukare på en internationell marknad där många länder har lägre klimatambitioner och svagare regler för arbetsvillkor och djurvälstånd och därmed kan erbjuda ett lägre pris på sina varor. Det har bidragit till att Sveriges lantbrukarkår minskat med 70 procent de senaste 30 åren.

I dag är lantbruket dessutom starkt beroende av importerade insatsvaror. Produktionen av dessa insatsvaror har ofta en negativ inverkan på miljö och klimat.

Parallellt med detta leder extremväder, pandemier, sjukdomsutbrott hos djurbesättningar och geopolitiska konflikter till återkommande störningar i de globala handelsflödena som vår matförsörjning är beroende av idag.

Sammantaget tydliggör dessa faktorer den sårbarhet som präglar det nuvarande livsmedelssystemet.

I ett osäkert omvärldsläge ökar betydelsen av att arbeta för att bli mer oberoende av omvärlden när det gäller livsmedelsförsörjning och insatsvaror till denna. Även om utmaningarna är globala, behöver problemen angripas lokalt.

Ett unikt beslut togs under 2017 då "En livsmedelsstrategi för Sverige – fler jobb och hållbar tillväxt i hela landet", antogs av riksdagen. En regional handlingsplan arbetades gemensamt fram av Länsstyrelsen Gävleborg, Region Gävleborg och LRF Gävleborg med utgångspunkt från

den nationella strategin och genom dialogmöten som arrangerades tillsammans med länets kommuner. Under 2018 antogs Gävleborgs handlingsplan för Sveriges livsmedelsstrategi av Länsstyrelsen Gävleborg, Region Gävleborg och LRF Gävleborg.

Mellan åren 2018–2025 har länets 10 kommuner succesivt antagit och implementerat handlingsplanen genom lokala arbetsgrupper.

I mars 2025 släppte regeringen Livsmedelsstrategin 2.0 och arbetet påbörjades av Länsstyrelsen Gävleborg, Region Gävleborg, LRF Gävleborg att uppdatera Gävleborgs handlingsplan. I det löpande arbetet har MatVärden varit en resurs.

Den ursprungliga strategin innehåller tre strategiska områden: regler och villkor, konsument och marknad samt kunskap och innovation. Gävleborgs handlingsplan är därför strukturerad utifrån dessa.

I Livsmedelsstrategin 2.0 så byggs dessa tre strategiska områden på med tre fokusområden, framtagna av regeringen:

- Ökad robusthet i livsmedelskedjan,
- Exportfrämjande
- Svensk kvalitet och gastronomi.

Ett av målen med uppdateringen av den regionala handlingsplanen har varit att anpassa den till dessa nya fokusområden.

Förutom dessa tre fokusområden så pekar nya strategin på grundläggande arbete för att öka livsmedelsproduktionen, regelförenklingar för företag och vikten av forskning, innovation samt kompetensförsörjning.



Sveriges Livsmedelsstrategi

Det strategiska beslut som ligger till grunden för det här arbetet är "Sveriges livsmedelsstrategi - fler jobb och hållbar tillväxt i hela landet" (2017-2030) och dess uppdatering "Sveriges livsmedelsstrategi 2.0" (2025).

Det övergripande målet för strategin är:

"En konkurrenskraftig livsmedelskedja där den totala livsmedelsproduktionen ökar, samtidigt som relevanta nationella miljömål nås, i syfte att skapa tillväxt och sysselsättning och bidra till hållbar utveckling i hela landet"

Gävleborgs regionala handlingsplan

I Gävleborg har Länsstyrelsen Gävleborg, Region Gävleborg och LRF Gävleborg formulerat en handlingsplan för att regionalt bidra till att uppnå det nationella målet i Sveriges Livsmedelsstrategi.

De övergripande målen

- Det reella produktionsvärdet för den totala livsmedelsproduktionen i länet ska öka med 50 procent till år 2030.
- Sysselsättningen inom jordbruk och förädling ska öka med 10 procent till år 2030.

Jämförelsen görs med ett medeltal från åren 2013–2017.





Ett robust livsmedelssystem

För att trygga tillgången på livsmedel i Gävleborg krävs ökad livsmedelsproduktion. Produktionen behöver vara lönsam och diversifierad för att vara robust. Det behövs fler lantbrukare och fler lantbruk, både stora och små med flera olika grödor och djur som är anpassade efter det lokala klimatet.

Det behövs fler livsmedelsföretag som förädlar råvarorna lokalt, såsom slakterier, mejerier och kvarnar. När råvaror förädlas innan de säljs ökar värdet på produkten och stärker det lokala näringslivet.

Ett fungerande transportsystem, grundläggande service och smarta logistiklösningar är avgörande för företagarnas utveckling i länet, särskilt i gles- och landsbygd. Kortare och effektivare väg mellan producent och konsument skapar större insyn över hur maten produceras och kan öka lönsamheten för företagen.

Den ökade produktionen får inte öka till priset av miljön eller klimatet. Grunden till ett robust livsmedelssystem är ett värnande om naturresurser som jord, vatten och biologisk mångfald. Systemen behöver vara cirkulära och resurseffektiva och designas på ett sätt som efterliknar och stärker naturens egna kretslopp. Resultatet blir även ett minskat beroende av importerade insatsvaror.

En tryggad livsmedelsförsörjning vid fredstida kriser eller krig förutsätter att alla delar av livsmedelssystemet är lönsamma och arbetar förebyggande. Genom att öka lönsamheten, skapa kontinuitet i verksamheterna, identifiera beroenden och vidta åtgärder för att minska sårbarheter stärks motståndskraften. Det förebyggande arbetet handlar exempelvis om att säkra tillgången till el och vatten, stärka den digitala säkerheten, trygga leveranskedjor och bygga upp lager av

viktiga insatsvaror. Även tillgången till arbetskraft och rätt kompetens måste säkerställas. Därutöver behöver företag öva och ha beredskapsplaner för händelser som brand, klimatrelaterade störningar och sjukdomsutbrott.

Dessa åtgärder innebär kostnader och kräver investeringar, men är nödvändiga för att stärka beredskapen. Hela samhället kan bidra till omställningen.

Den inhemska jordbruks- och livsmedelsproduktionen ska utgöra grunden för livsmedelsberedskapen. Flödet i livsmedelssystemet behöver så långt som möjligt kunna fortsätta utan avbrott och samtidigt ha förmåga att ställa om vid behov. Det förutsätter motståndskraftiga företag – små som stora – i hela kedjan, från primärproduktion och förädling till restauranger, offentliga kök och dagligvaruhandel i hela landet.

Samhällsviktig verksamhet

Med samhällsviktig verksamhet menas verksamheter som upprätthåller de viktigaste samhällsfunktionerna som är nödvändiga för samhällets grundläggande behov, värden eller säkerhet.

Att producera, bereda, tillverka eller distribuera livsmedel ses av Myndigheten för civilt försvar som samhällsviktig verksamhet. Den som bedriver samhällsviktig verksamhet ska – enskilt och i samverkan – stärka förmågan att med främst egna resurser upprätthålla de viktigaste samhällsfunktionerna i minst två veckor.

Källa: Försvarsmakten och Myndigheten för civilt försvar (2025), Utgångspunkter för totalförsvaret 2025-2030.



Gävleborgs matarv och gastronomiska identitet

Matarvet i Gävleborg kan liknas vid en gryta full av råvaror, rätter, smaker, traditioner och tillagningssätt. Även om matkulturen har genomgått betydande omvandlingar så är det lokala skafferiet i grunden detsamma nu som då, med råvaror hämtade från skog, mark, sjö och hav. Vissa historiskt viktiga arter har försvunnit eller minskat kraftigt i omfattning, som torsk och strömming – medan andra, exempelvis vildsvin, i dag ökar i antal.

Matarvet skiljer sig inom länet, det har funnits tydligare skillnader i vad man åt vid kusten och i skogarna i nordvästra delarna av länet. Några rätter har dock blivit starka symboler för länets matkultur. Hälsingeostkaka, kolbullar, sotare och böckling eller färsk get- eller koost på tunnbröd är matkändisar som får representera regionens matkultur. Här flätas gård, fäbod, skog och kust samman.

Vår matkultur är resultatet av en kort skördesäsong och behovet av att ta tillvara på naturens resurser för att säkra matförsörjningen året runt. Ekonomin har alltid påverkat hur vi lagar mat – förr använde man hela djuret. Ben, blod och inälvor blev till soppa, korv, pölsa eller blodpudding. Vi förädlade råvarorna för lång hållbarhet genom metoder som torkning, rökning, saltning, syring, ystning och konservering. Kosten bestod till stor del av: hårt bröd bakat på kornmjöl, mjölmat i form av gröt och välling, lingon, insaltad strömming och surströmming och saltat fläsk.

Till detta kom potatis, rovor, ärtor och olika kålsorter. Öl och svagdricka var vanliga drycker, medan mjölken förädlades till smör, fil och ost. Möjligheten att äta färska råvaror betraktades som en lyx. Föreställningen om vad som är "fin" eller "god" mat har förändrats över tid, formad av tidens trender och ideal om hälsa.

Historiskt hade de flesta människor i Gävleborg en roll i, och en relation till lantbruket och livsmedelsförsörjningen. Att ta hand om djur, plocka bär eller delta i potatisupptagningen var en självklar del av tillvaron. I dag är banden betydligt svagare. Få vet hur maten egentligen produceras, var den har sitt ursprung eller vilken väg den tagit innan den når butikshyllan. Intresset för mat ökar dock och allt fler söker genuina smakupplevelser kopplade till plats och kultur. Måltidsturismen ger Gävleborg möjlighet att lyfta fram sina lokala råvaror, traditioner och entreprenörer, vilket stärker både besöksnäringen och den regionala livsmedelsproduktionen.

Därför är det extra viktigt att vårda, bevara och föra vidare vårt matarv – både hemma, i offentliga kök och på restauranger. Det handlar om att äta vad som är i säsong, återvända till en "ta tillvara"-mentalitet och minimera matsvinn. Genom att välja lokala råvaror och återupptäcka kunskapen kring förädling, konservering och traditionella tillagningsmetoder kan vi stärka banden till vårt kulturarv och samtidigt skapa en hållbar matkultur för framtiden.





Nulägesbeskrivning

Gävleborg, Sveriges mest skogstätta län, har ett livsmedelssystem som börjar med den brukade jorden, skogen och vattnet. Med hjälp av insatsvaror, genom förädling och distribution tar råvarorna vägen via grossister till butik, restaurang och offentliga kök. Allt binds samman av logistikens osynliga men avgörande nätverk – länkarna som håller kedjan levande. Siffrorna som presenteras i nulägesbeskrivningen är hämtade ur rapporten "Från Bord till Jord" (Jonasson 2024) och Jordbruksverket officiella statistik.

Lantbrukaren

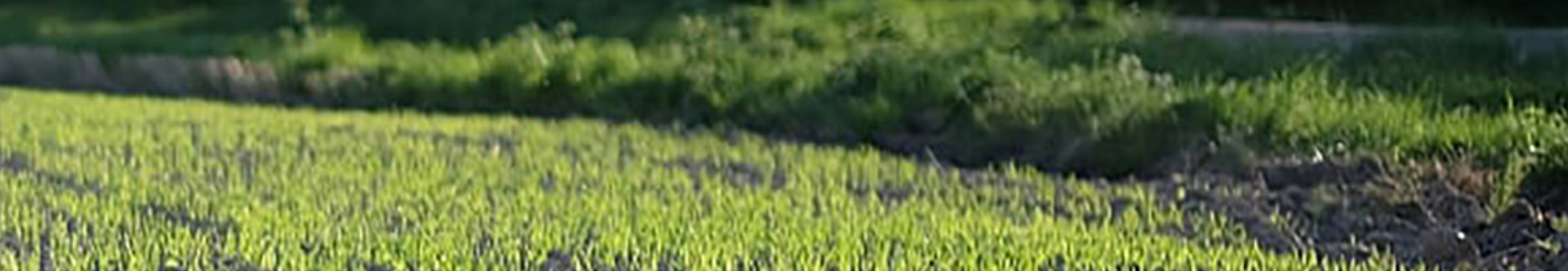
En livskraftig och stark lantbrukarkår är avgörande för vår framtida livsmedelsförsörjning. Dagens lantbrukare är mycket mer än bara livsmedelsproducenter. De är entreprenörer, maskintekniker, ekonomer, miljövårdare och innovatörer – ofta allt på samma gång. Arbetsdagarna är långa och ansvaret stort, men deras insatser är avgörande för att säkra både mat på bordet och ett hållbart landskap.

Samtidigt står näringen inför en stor utmaning – medelåldern bland lantbrukare ligger idag på cirka 60 år och närmar sig pensionsåldern och generationsväxling är nödvändigt. Att få till stånd generationsväxlingar är en avgörande faktor för att vi ska kunna fortsätta producera mat. Lantbruk har traditionellt tagits över av nästa generation inom familjen men det är inte alltid möjligt idag. Ekonomiskt är det utmanande inte minst för de gårdar som omfattar stora kapital, samtidigt som de kanske brottas med en knapp lönsamhet och ett eftersatt investeringsbehov. Ett annat hinder som lyfts fram i undersökningar är psykisk ohälsa på grund av utmanande arbetsvillkor.

Jordbruksmark

Jordbruksmark är mark som används eller kan användas för jordbruk, vilket inkluderar åkermark, betesmark och slåtterängar. Åkermark är mark som kan plöjas och används både för växtodling och bete för djur, medan betesmark endast används till bete. Slåtteräng används i liten utsträckning för att skördas som foder. Under senare år har jordbruksmarken i länet minskat, i takt med att allt fler gårdar lägger ner sin verksamhet och marker tas ur bruk.





Åkermarken i Gävleborg uppgår till cirka 66 000 hektar, det är knappt 4 procent av länets yta. Av denna används ungefär 65 procent till vall (en blandning av gräs och örter) och grönfoder, 25 procent till spannmålsodling – främst för djurfoder. Resterande del utgörs av träda eller mindre odlingar bland annat av potatis, oljeväxter och grönsaker.

Betesmarken i länet uppgår till cirka 6 500 hektar, den siffran har legat stabil de senaste 20 åren. Andelen ekologisk odlad jordbruksmark i länet ligger på 26 procent vilket är högre än genomsnittet i Sverige på cirka 17 procent, men eko-arealen har minskat de senaste åren.

Insatsvaror

Livsmedelsproduktionen är idag helt beroende av inköpta produktionsmedel, så kallade insatsvaror. De är i hög grad importerade från utlandet och gäller allt från maskiner och maskindelar, mediciner, utsäde, mineralgödsel, växtskyddsmedel, till drivmedel och foder.

Växtproduktion kräver gödsel. Lantbrukaren kan antingen använda organiskt gödsel eller mineralgödsel, ofta kallad konstgödsel. Produktionen av mineralgödsel har flera betydande miljömässiga, energimässiga och sociala problem – både i länderna de produceras i och där de används.

I växtodlingen används också växtskyddsmedel. Antingen i form av biologiska bekämpningsmedel där till exempel levande organismer används för att bekämpa skadegörare eller kemiska bekämpningsmedel. Kemiska bekämpningsmedel kan ha en negativ inverkan på bland annat nyttoinsekter och vattenkvalité, samtidigt har de en avgörande betydelse för skördarnas storlek.






I länet förbrukar växtodlingen årligen cirka 7 000 ton mineralgödsel, 7 000 ton drivmedel och 3 000 ton utsäde. Djurhållningen transporterar årligen in 25 500 ton foder i länet. På grund av begränsade möjligheter till lagerhållning behövs ofta ett ständigt inflöde.

Jordbruket

Antalet jordbruksföretag i länet har minskat i snabbare takt än jordbruksmarken, vilket innebär att de företag som finns kvar blir färre men större. År 2024 fanns cirka 1 800 gårdar, cirka 40 procent av dessa är småbrukare med liten produktion som inte står för huvuddelen av lantbrukarens försörjning. Mjolk, kött och spannmål är dominerande produktionsgrenar. I mindre omfattning finns det produktion av får, gris och ägg. Samt marginell odling av oljeväxter och baljväxter för humankonsumtion, energi och foder.

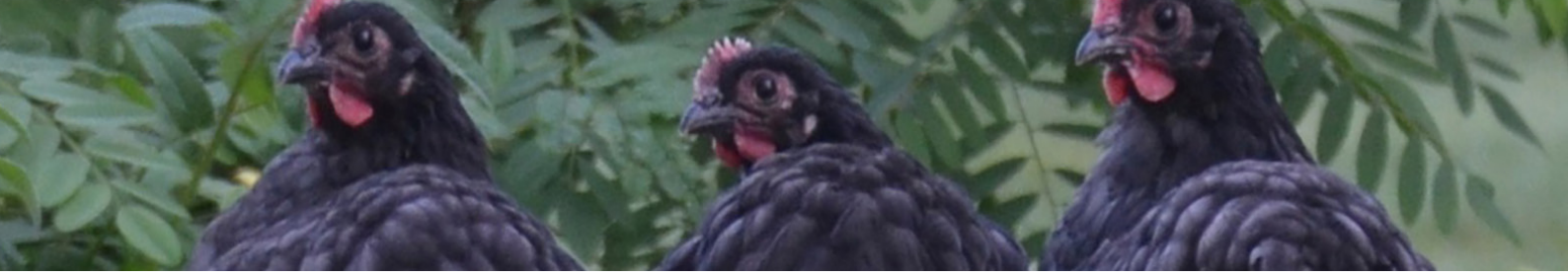
Det finns 132 mjölkgårdar i länet, trots att antalet mjölkföretag har minskat med över 50 procent på 10 år har antalet nötkreatur hållits uppe genom en ökning av köttproduktionen. Totalt finns det idag omkring 41 800 nötkreatur i länet.

Sammanlagt produceras 30 000 ton spannmål varje år där merparten går till djurfoder.

	91%	Drivmedel är importerat
	6%	El är importerat
	70%	Proteinfoder är importerat
	87%	Kväve för gödning är importerat
	100%	Växtskyddsmedel är importerat

Andelen nationellt importerade insatsvaror.

Källa: Livsmedelsverket & Jordbruksverket (2025), Livsmedelsförsörjningen i siffror.



Trädgårdsodlingen

Den kommersiella produktionen av frukt, bär och grönsaker i länet, är mycket liten. Men nya initiativ har startats inom trädgårdsodlingen, ibland i kombination med besöksnäring. Den bedrivs både på friland och i växthus – ofta av mindre aktörer med ett brett utbud av grönsaker som säljs direkt till kund genom till exempel gårdsbutik, REKO-ring eller veckovisa prenumerationer. Den privata trädgårdsodlingen har möjligheter att bidra till den privata livsmedelsförsörjningen men är inte mätbar och kommer därför inte med i någon statistik.

Skogen

Skogen är en central resurs i Gävleborg. Det är Sveriges mest skogstät län med 88 procent skog. Många lantbrukare äger skog och den är viktig för gårdens ekonomi, dels genom inkomst vid avverkningar, dels som säkerhet vid banklån för att möjliggöra investeringar. Skogen erbjuder också livsmedel som viltkött, bär, svamp och ätbara växter samt rekreation. Viltköttet, som uppgår till cirka 750 ton per år, tas främst tillvara av jägare, men efterfrågan från bredare kundgrupper ökar. Det traditionella fäbodbruket är ett exempel på skogsbaserad livsmedelsproduktion. Fäbodkulturen i Sverige och Norge blev under 2025 utsett till ett immateriellt kulturarv av UNESCO. Fäbodarna producerar kött och mejeriprodukter och bär på höga natur- och kulturvärden, även om produktionen är mycket liten. Trots att antalet traditionellt drivna fäbodar har minskat, lever fäbodbruket vidare.

Fisket

Gävleborg har 18 mil kust, över 3000 sjöar och 300 mil strömmande vatten. Fisket som bedrivs av länets yrkesfiskare är uteslutande småskaligt kustfiske och helt inriktat på fisk för humankonsumtion. Antalet aktiva yrkesfiskare minskar dramatiskt och bedöms nu vara omkring trettio. I Hälsingland finns två mindre matfiskodlingar registrerade.

Strömming har alltid varit den viktigaste arten i Gävleborg och är en betydande del av vårt matarv. Andra arter som fångas är abborre, sik och lax. Norrlandsströmming har nu fått skyddad ursprungsbeteckning (SUB) inom EU. Det är vildfångad strömming från Bottenhavet eller Bottenviken som fångats med passiva redskap och landats och sorterats inom 24 timmar som får använda märkningen.

En stor utmaning är den höga medelåldern bland länets fiskare samt bristen på generationsväxling och nyrekrytering. Om utvecklingen inte vänder riskerar kustfisket att försvinna från området inom några år. Med en åldrande yrkeskår försvinner inte bara företagen utan också värdefull kunskap och levande kulturmiljöer och kustsamhällen, som är viktiga även för besöksnäringen.

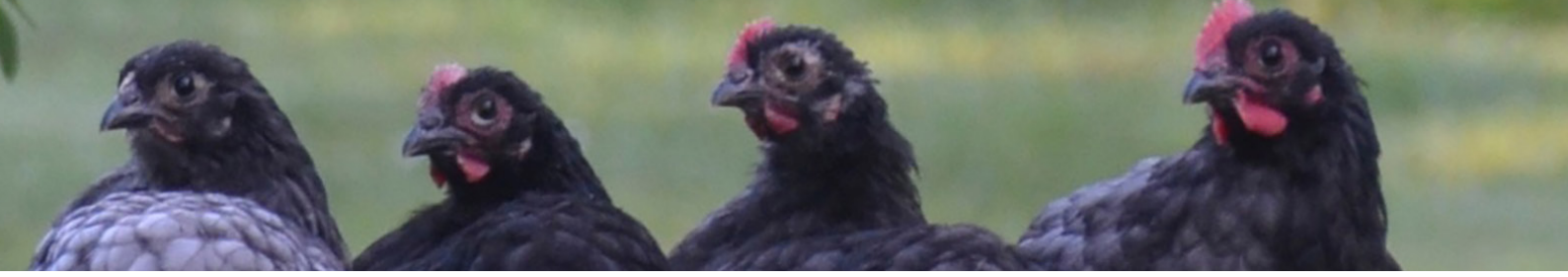
Förädling

Lokal livsmedelsförädling är en viktig nyckel för att stärka Gävleborgs livsmedelsberedskap och möta framtidens försörjningsförmåga.

Förädlingsföretag kan till exempel vara kvarnar, bagerier, bryggerier, slakterier och mejerier.

Totalt finns det 126 förädlingsföretag. Av dessa är 110 mindre förädlingsföretag med hantverksmässig karaktär och två är stora förädlingsindustrier med internationell marknad. Få använder idag lokala råvaror i sin produktion.

Bristen på större förädlingsindustrier innebär att stora mängder råvaror transporteras ut ur länet varje dag. 96 procent av all mjölk som produceras i länet transporteras ut för förädling. Vi har i länet endast ett mejeri av betydande storlek. Dessutom skickas 30 000 ton spannmål till kvarnar eller foderfabriker utanför länet varje år, det mesta i samband med skörden.



Transport och lagring

Avsaknaden av förädlingsindustri gör att primärproduktionen är beroende av långväga transporter för att leverera det som produceras. Totalt krävs det att 120 ton produktionsmedel transporteras in i länet och att 285 ton jordbruksprodukter transporteras ut från länet varje dag. Grovt räknat är det fyra fullstora lastbilar med släp in och tio ut varje dag.

Vi har inga stora spannmålslager i Gävleborg men på vissa gårdar finns det tork och lager av foder för eget bruk.

Det finns inga stora grossistanläggningar i länet och livsmedelsbutikerna är helt beroende av fungerande transporter från lager i framför allt Stockholm, Västerås och Borlänge. De är i sin tur beroende av transporter från framför allt Göteborg och Skåne.

Konsument

I Gävleborgs län bor drygt 290 000 människor som var och en konsumerar ungefär 3 000 kcal per person och dag – vilket ligger i nivå med rikets genomsnitt. Majoriteten av maten köps i dagligvaruhandeln, där kedjorna Ica, Coop och Axfood dominerar. I Sverige lägger människor i snitt mindre än 15 procent av sin inkomst på mat. I nedanstående stycken handlar procent-satserna alltid om värde, inte volym.

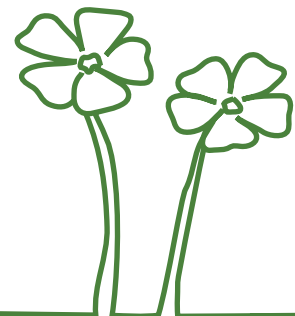
Butik – 75 procent av den mat som säljs, säljs via livsmedelsbutiker. Det finns cirka 438 butiker i Gävleborgs län som säljer någon form av livsmedel. Hälften av dessa är vanliga livsmedelsbutiker med brett sortiment och 29 är specialiserade på en viss produktgrupp till exempel fisk. Alla är beroende av dagliga transporter av livsmedel och lagerhållning i andra delar av landet.

Restaurang – 21 procent av maten säljs via restauranger. I länet finns över 1 000 restauranger som är beroende av ständig tillförsel av livsmedel från grossistlager för att verksamheten ska fungera.

Offentliga kök – fyra procent av värdet av den mat som konsumeras kommer från offentliga kök. Det finns 61 storkök som levererar måltider till skolor, vård och omsorg. Dagligen serveras cirka 215 ton livsmedel och råvarorna upphandlas ungefär var fjärde år. I snitt lägger de offentliga köken i länet 24 procent av sin budget på ekologisk mat och 47 procent på svensk mat.

Försörjningsförmåga

Primärledet i länet (jordbruk, trädgårdsodling, fiske, fiskodling och jakt) har idag en kapacitet som utjämnat över året ger 908 kcal per person och dag. Det är cirka 30 procent av nuvarande konsumtion i energi. Kosten i detta scenario blir dock mycket ensidig då det främst finns spannmål, mjölk- och köttproduktion. Notera dock att denna produktion är i dagsläget helt beroende av importerade insatsvaror. Dessa råvaror måste också förädlas av storskalig livsmedelsindustri för att kunna konsumeras – en sådan industri finns inte i länet idag. Vi kan därför inte anse oss vara självförsörjande till 30 procent. Om vi räknar med förädlingsledet så är försörjningskapaciteten avsevärt lägre.





Gävleborgs mål

1. Jordbruksarealen i länet ska inte minska.

2. Vatten som livsmedel och produktionsresurs ska värnas.

3. I länets rovdjursförvaltning värnas livsmedelsproducerande tamdjur.

4. Tillsynsarbetet ska leda till näringslivsutveckling inom livsmedelskedjan.

5. Det ska finnas förutsättningar för att driva företag i hela länet.

6. Robusta livsmedelssystem och hållbar tillväxt i hela livsmedelskedjan.

6.a Kretsloppen på gårdarna ska stärkas.

6.b Den biologiska mångfalden ska främjas av lantbruket.

6.c Produktionen av frukt och grönsaker i länet ska öka.

6.d Livsmedelsförädlingen som stärker den regionala livsmedelsförsörjningen ska öka.

6.e Verka för robusta och hållbara distributionslösningar lokalt och regionalt.

6.f Gävleborgs gastronomiska identitet ska stärkas.

7. Offentlig upphandling av livsmedel och måltidstjänster ska styra mot och motsvara samhällets ambitioner och lagar inom djurskydd, miljö och beredskap.

8. Minska matsvinnet i hela livsmedelskedjan.

9. Öka möjligheten att göra medvetna val som främjar hälsosamma matvanor.

10. Öka fiskproduktionen, möjligheterna till avsättning och värna det småskaliga kustfisket.

11. Ta tillvara och utveckla den tillväxtpotential som finns i skogens skafferier.

12. Politiker, myndighetspersoner, konsumenter och marknadens aktörer har kunskap om livsmedelsproduktionens betydelse för hållbar tillväxt i Gävleborgs län.

13. Region Gävleborg, LRF Gävleborg, länets kommuner och utbildningsanordnare samverkar för förbättrade förutsättningar för yrkesutbildningar från gymnasienivå och vidare inom hela livsmedelskedjan.

14. Aktörerna i livsmedelskedjan etablerar nav där kompetensutveckling sker, nätverk byggs och branschöverskridande samarbeten tar form.



STRATEGISKT OMRÅDE

Regler och villkor

Företag i livsmedelssystemet har många regler att förhålla sig till. De omfattas av de allmänna villkor och lagstiftning som gäller för all näringsverksamhet i Sverige och även ett stort antal branschspecifika regler om livsmedel, djurhälsa, djurskydd, miljö och vatten. Lantbruksföretag som söker EU-stöd omfattas dessutom av stöd-specifika villkor. Regelverk kan inte skrivas om på regional nivå, det saknas därför mandat att på regional nivå genomföra ändringar inom alla önskade områden. Men det finns områden där tillämpningar görs regionalt och kommunalt. Det är till exempel kommunerna som ansvarar för den fysiska planeringen och därmed avgör när jordbruksmark får tas i anspråk för exploatering.

De regionala och kommunala tillämpningar som görs ska vara långsiktiga, tydliga och kända för företagen. Det är av stor vikt för att företagen ska kunna planera och utveckla sin verksamhet. Det ska även vara lätt för företagen att förstå och följa reglerna.



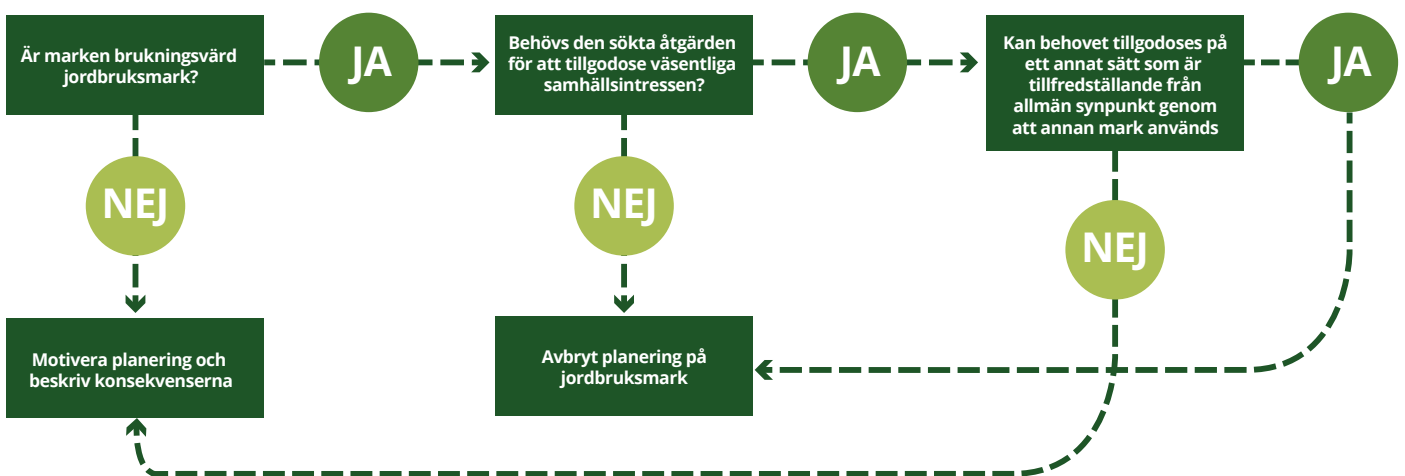


MÅL 1 - Jordbruksarealen i länet ska inte minska

För att livsmedelsproduktionen i Sverige ska kunna öka måste det finnas produktiv jordbruksmark. Vår åkermark är en resurs som skapas under flera tusen år genom biologiska processer och människors brukande. Det är av stor vikt att bevara jordens bördighet och hälsa för att garantera produktionen på lång sikt.

Exploatering av jordbruksmark är ett permanent ingrepp som gör att marken inte kan användas för livsmedelsproduktion i framtiden och därmed negativt påverkar framtida generationers förmåga att försörja sig med mat. De främsta orsakerna till exploatering är byggande av bostäder, industrilokaler av olika slag, vägar, järnvägar och täkter. Det finns i dagsläget betydande arealer jordbruksmark som inte nyttjas för produktion, en hel del ligger exempelvis i träda. Den här markreserven utgörs många gånger av lite sämre jordbruksmark, men den är en viktig tillgång i och med att produktion trots allt kan återupptas på marken. Att återta jordbruksmark till livsmedelsproduktion från trädplantering eller igenväxt tar dock många år och är dyrt ekonomiskt och energimässigt.

Stegen för att bebygga jordbruksmark



Källa: Länsstyrelsen Gävleborg (2023), Jordbruksmark en mångsidig resurs att förvalta.

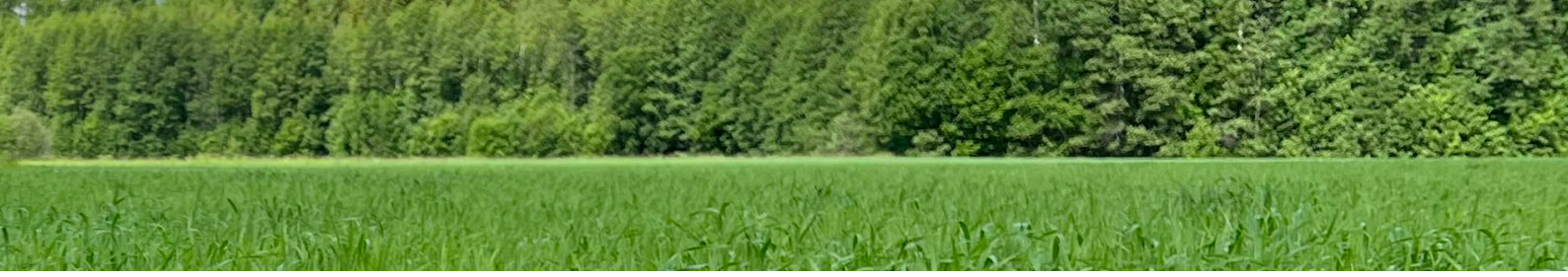
Det är kommunerna som i första hand ansvarar för den fysiska planeringen av mark. De ska följa plan- och bygglagen samt miljöbalken, men kommunerna har ändå stora möjligheter att styra hur marken ska användas. Länsstyrelsens uppgift i den fysiska planeringen är att delta i samråd, granska slutliga planförslag och tillhandahålla underlag.

Lagstiftning om jordbruksmark finns i miljöbalken 3 kapitlet 4 §.

”Jord- och skogsbruk är av nationell betydelse. Brukningsvärd jordbruksmark får tas i anspråk för bebyggelse eller anläggningar endast om det behövs för att tillgodose väsentliga samhällsintressen och detta behov inte kan tillgodoses på ett från allmän synpunkt tillfredsställande sätt genom att annan mark tas i anspråk.”

Jordbruksverket har utvärderat hur bestämmelsen tillämpas och konstaterat att tillämpningen brister – skyddet för marken fungerar inte som avsett.

Indikator: Areal jordbruksmark i länet.



MÅL 2 - Vatten som livsmedel och produktionsresurs ska värnas

Vatten är en livsnödvändig resurs som måste skyddas och vårdas, det är vårt viktigaste livsmedel. Att utan tvekan kunna dricka vattnet som kommer ur kranen är ett privilegium som bara tillfaller ett fåtal länder på jorden.

Grundvatten i våra isälvsavlagringar har störst betydelse för den kommunala dricksvattenförsörjningen. Många lantbrukare får sitt vatten från enskilda brunnar i små grundvattenmagasin i urberget vilket gör de till en viktig resurs för livsmedelsproduktionen. Sjöar och vattendrag används i viss utsträckning till bevattning av grödor och trädgårdsväxter.

Lantbruket är helt beroende av vatten till såväl djur som växtodling. Klimatförändringar gör vädret än mer oförutsägbart än tidigare: med längre perioder av torka och kraftigare mängder nederbörd innebär risker för dåliga eller helt uteblivna skördar, om de inträffar vid fel tidpunkt. En stor andel av åkermarken har efter-satt dränering vilket gör att påverkan av ovanstående blir än större. Bara några få procent av åkermarken har tillgång till bevattning. En viktig del i arbetet med att göra livsmedelsproduktionen mer robust är att säkra vattenhanteringen i lantbruket.

Det behövs tillgång till rent vatten som är fritt från miljögifter. Vattnet bör heller inte innehålla för höga halter av näringsämnen då det kan innebära en risk för tillväxt av ohälsosamma alger och bakterier.

Att spara på vatten och använda våra resurser klokt är en förutsättning för att säkra framtidens vattenförsörjning. Genom noggrann samhällsplanering och hänsyn till dricksvatten i tillståndsprocesser kan vi förebygga försämrad vattenkvalitet och skydda våra viktigaste dricksvattenresurser.

För att uppnå en robust och långsiktigt hållbar vattenförsörjning behövs ett starkt kunskapsunderlag, kontinuerlig analys, långsiktig planering och löpande underhåll.

Det behövs också anpassningar till förändrade förutsättningar – såsom klimatförändringar, ökad förbrukning och nya typer av hot mot dricksvattenförsörjningen.

Indikator: Status för näringsämnen i sjöar och vattendrag. Kemisk status och status för särskilda förorenande ämnen i sjöar och vattendrag. Antal utbetalade täckdikningsstöd.





MÅL 3 - I länets rovdjursförvaltning värnas livsmedelsproducerande tamdjur

Det finns lantbrukare i Sverige som på grund av rovdjursangrepp, eller oro för angrepp, slutat med sin djurhållning. När verksamheter avslutas minskas våra möjligheter till livsmedelsproduktion med djur och arbetet med att hålla jordbruksmarken öppen försvåras.

Länsstyrelsen Gävleborg ansvarar för förvaltningen av rovdjuren i länet. Arbetet syftar till att begränsa skador orsakade av rovdjur, samtidigt som rovdjuren ska finnas kvar på lång sikt och vara livskraftiga. För företagare är det viktigt att rovdjursförvaltningen är långsiktig, förutsägbar och rimlig. Även andra vilda djur som exempelvis vildsvin kan orsaka omfattande skador på grödor, åkrar och betesmarker. Det leder till stora ekonomiska förluster för lantbrukarna och ett stort svinn.

Indikator: Antal angrepp av stora rovdjur på tamdjur.

MÅL 4 - Tillsynsarbetet ska leda till näringslivsutveckling inom livsmedelskedjan

Företag som arbetar med livsmedel ska följa en mängd olika regler. För lantbruksföretag har antalet lagkrav ökat med 120 procent under perioden 1996–2016. Den stora regelbördan kan vara en av orsakerna att företagare har en påtaglig rädsla för att göra fel och en önskan om att myndigheter och kommuner ska hjälpa i stället för att stjälpa. En inspektör eller kontrollant kan i samband med kontrollen inte ge alltför konkreta och styrande råd eftersom det finns en risk att det uppstår en intressekonflikt eller en jävssituation, men den kan informera om det önskvärda läget.

Den offentliga kontrollen ska vara likvärdig såväl inom länets olika kommuner som i resten av Sverige och präglas av hög kompetens. Detta är viktiga bitar för att stärka allmänhetens förtroende för kontrollmyndigheterna. På detta sätt går tillsynsarbetet från att vara en administrativ belastning till att bli en strategisk tillgång.



MÅL 5 - Det ska finnas förutsättningar för att driva företag i hela länet

Livsmedel produceras där mark, vatten och andra grundläggande förutsättningar finns, det vill säga framför allt på landsbygden och längs kusten. Livsmedelsproduktion förutsätter även att någon bor i närheten och gör jobbet. För att människor ska vilja bo på landsbygden krävs tillgång till grundläggande service och infrastruktur. Då kan livsmedel produceras, jobb skapas och tillväxt ske, vilket bidrar till en levande landsbygd.

Många aktörer är engagerade i arbetet med att bibehålla och förbättra tillgången till service på landsbygden. Insatser görs på lokal, regional och nationell nivå.

Bevakning av tillgång till grundläggande betaltjänster görs till exempel av Länsstyrelsen. Med grundläggande betaltjänster menas att man, oavsett var man bor eller är verksam, ska ha tillgång till tjänster för uttag och betalning

med kontanter samt ha möjlighet att sätta in dagskassar på bankkonto. När det gäller bredbandsutbyggnad på landsbygden görs insatser av både Region Gävleborg och Post- och Telestyrelsen.

Region Gävleborg tar även fram en länsplan för regional transportinfrastruktur och är regional kollektivtrafikmyndighet. De arbetar även med det regionala serviceprogrammet för att bidra till en god tillgänglighet till kommersiell service för medborgare och näringsliv i gles- och landsbygd.

De norra delarna av Gävleborg ingår i det område som erhåller det nationella stödet för jordbruk i norra Sverige. Stödet är ett viktigt verktyg för att kunna bibehålla jordbruk i hela landet men kan också ha genomslag på var i länet investeringar sker.





STRATEGISKT OMRÅDE

Konsument och marknad

Konsumenterna ska ha ett högt förtroende för lokala, regionala och svenska livsmedel och tillräcklig kunskap för att kunna göra medvetna och hållbara matval. Genom att utveckla och kommunicera de svenska mervärdena inom livsmedelsproduktionen – såsom låg antibiotikaanvändning, hög livsmedelssäkerhet, god djurvälstånd och begränsad användning av bekämpningsmedel – kan förtroendet för svenska livsmedel stärkas.

Eftersom Sverige generellt sett har ett högre kostnadsläge och en mer omfattande lagstiftning kring miljö och djurskydd än många andra länder, blir det viktigt att konsumenterna förstår och värdesätter dessa kvaliteter. En utökad kännedom om dessa mervärden kan ge företagen en konkurrensfördel även för exportmarknaden.

Höga matpriser är också en konsekvens av bland annat ökade kostnader för energi, insatssvaror och transporter. När kostnaderna stiger påverkas hela kedjan – från producent till konsument. För hushållen innebär detta en ekonomisk belastning och minskad köpkraft, medan lantbruket pressas av höga produktionskostnader som inte alltid kan kompenseras genom priset på slutprodukten.

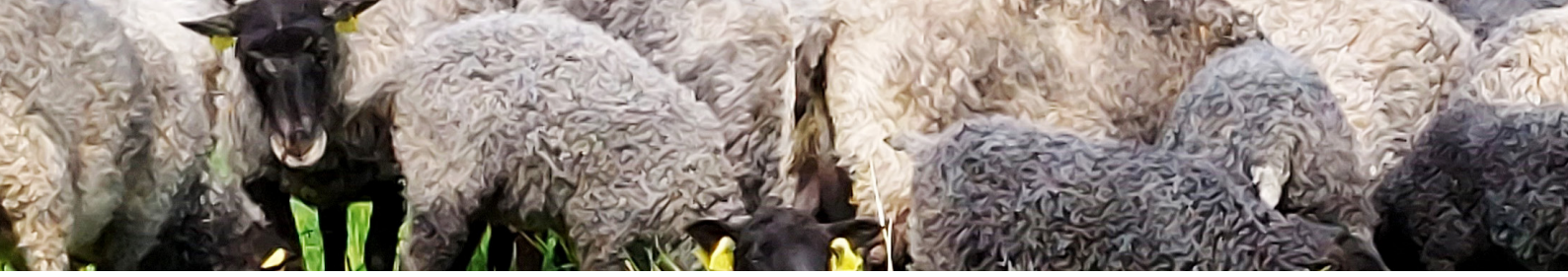
Marknaden för livsmedel ska kännetecknas av en väl fungerande konkurrens som gynnar både producenter och konsumenter. I dag har dock dagligvaruhandeln och förädlingsledet i Sverige stor makt gentemot övriga delar av livsmedelskedjan. Ett fåtal stora företag står för en stor del av försäljningen, vilket leder till en högre marknadskoncentration än i många andra länder.

Resultatet blir en prispress gentemot producenterna, som även påverkas av konkurrens från billigare importerade livsmedel.

En marknad som gör det enklare att starta, utveckla och driva hållbara företag bidrar till en mer robust och mångfacetterad livsmedelssektor med större möjligheter till långsiktig tillväxt.

Samtidigt växer nya försäljningskanaler fram, såsom REKO-ringar och digitala handelsplattformar, vilket stärker producenternas möjlighet att nå konsumenterna direkt. Denna typ av direktförsäljning förbättrar producenternas ekonomi och fördjupar konsumenternas kontakt med maten och dess ursprung.

I Gävleborg finns dessutom en betydande potential att utveckla nya affärsidéer inom besöksnäringen kopplade till lokal mat och dryck, vilket ytterligare kan bidra till regional tillväxt och ett ökat intresse för hållbar livsmedelsproduktion.



MÅL 6 – Robusta livsmedels-system och hållbar tillväxt i hela livsmedelskedjan

Livsmedelsproduktion är starkt kopplad till miljömål, sysselsättning, folkhälsa och hållbar tillväxt. Framtidsstro tillsammans med innovativa och aktiva företagare med konkurrenskraftig kvalitet bidrar till ökad mångfald och högre produktions- och förädlingsvärde i länet. Robust och hållbar tillväxt i hela livsmedelssystemet har utökats med flera delmål för att förtydliga och förstärka olika prioriterade områden.

6.a Kretsloppen på gårdarna ska stärkas

Genom att stärka de lokala kretsloppen på gårdarna kan lantbruket minska sitt beroende av importerade insatsvaror och skapa en mer hållbar och robust produktion. Lantbrukare kan bidra till starkare kretslopp genom att planera växtföljder (rotera platsen för sina grödor över tid) som minskar behovet av kemiska växtskyddsmedel och gynnar jordens hälsa. Ett effektivare utnyttjande av stallgödsel samt odling av fler kvävefixerande grödor, som klöver och ärter, leder till minskat behov av mineralgödsel.

Gårdens energiförsörjning kan bli mer självständig genom satsningar på fossilfri energi, till exempel biogasproduktion som driver maskiner eller värmer byggnader, samt genom sol- och vindkraft som kan täcka delar av gårdens elbehov. På så sätt stärks både lantbrukets ekonomi, miljö och långsiktiga robusthet.

Ekologisk produktion är den enda certifierade kretsloppsbaseade produktionen. Det innebär att den årligen kontrolleras utifrån målbilden att kretsloppen ska stärkas.

Indikator: Andel jordbruksmark som brukas ekologiskt. Andel jordbruksmark med precisionsodlingsstöd.

6.b Den biologiska mångfalden ska främjas av lantbruket

Biologisk mångfald är en grundläggande förutsättning för livsmedelsproduktionen. Olika produktionsmetoder påverkar den biologiska mångfalden på skilda sätt. Ensidiga växtföljder, kemiska bekämpningsmedel och sammanslagningen av fält påverkar den biologiska mångfalden negativt.

Genom att odla flera olika grödor, planera varierade växtföljder och bevara naturliga livsmiljöer som blommande kantzoner och våtmarker stärks jordens bördighet, pollineringen och den naturliga skadedjurskontrollen. Användandet av kemiska insatser bekämpningsmedel kan därmed minska, vilket är positivt för allt från pollinerande insekter till fåglar. Att göra insatser för den biologiska mångfalden kostar ofta för lantbrukaren. Därför är det viktigt att det finns ekonomisk stöttning från marknaden och politiken.

Att länet har en hög andel ekologisk jordbruksmark är positivt för den biologiska mångfalden.

Naturbetesmarker är bland de mest artrika miljöerna vi har. När djuren betar skapas en variation i växthöjd och täthet, vilket ger livsmiljöer åt många olika arter. I spillningen finns näring som gynnar många insekter, svampar och mikroorganismer. Dessa i sin tur blir föda för fåglar och andra djur. Utan naturbetande djur skulle många av våra mest artrika miljöer som ängar och hagmarker försvinna.

Ett lantbruk som värnar om den biologiska mångfalden blir mer självförsörjande och motståndskraftigt mot yttre påfrestningar. En rik variation av växter, djur, insekter och mikroorganismer skapar robusta ekosystem som bättre kan stå emot sjukdomar, klimatförändringar och andra störningar. Den biologiska mångfalden fungerar därför som en försäkring för framtidens livsmedelsproduktion.

Indikator: Hektar betesmark.



6.c Produktionen av frukt och grönsaker i länet ska öka

Gävleborgs län har en lång tradition av fruktoch grönsaksproduktion, men den lokala odlingen har minskat drastiskt. Idag är grönsaksproduktionen i länet mycket låg.

Klimatmässigt finns det goda förutsättningar för att odla bland annat rotsaker, potatis, kål, frukt och bär. Med rätt investeringar i etableringar, nya affärsmodeller och ny teknik kan produktionen öka igen. Eftersom odlingssäsongen är relativt kort är förbättrade och utökade lagringsmetoder centrala för att öka försörjningsgraden.

Ur ett beredskapsperspektiv är det positivt om fler privatpersoner odlar sin egen mat, inte minst för att stärka människors praktiska kunskap om livsmedelsproduktion. Lokala odlingsinitiativ, som andelsjordbruk, kolonilotter eller stadsodlingar, kan också stärka sociala nätverk och bidra till lokal trygghet.

Indikator: Antal företag med trädgårdsodling. Antal hektar trädgårdsodling.

6.d Livsmedelsförädlingen som stärker den regionala livsmedelsförsörjningen ska öka

För att Gävleborg ska ha en robust och trygg livsmedelsförsörjning krävs att hela kedjan från råvara till färdig produkt finns representerad inom regionen. Det räcker inte att maten produceras lokalt – den måste också kunna förädlas nära konsumenten. Livsmedelsförädlingen är det avgörande ledet som gör råvaror till färdiga livsmedel och utan detta steg riskerar länet att bli beroende av långa transportkedjor och externa aktörer, vilket ökar sårbarheten.

Genom att stärka den lokala förädlingskapaciteten kan försörjningsgraden öka. Detta minskar beroendet av importerade produkter och långa transporter, vilket i sin tur gör livsmedelssystemet mindre känsligt för störningar. Samtidigt

skapas ett högre försäljningsvärde när råvaror förädlas till produkter med större ekonomiskt värde, vilket gynnar både producenter och förädlare.

För att detta ska bli verklighet behövs fler små och medelstora förädlingsföretag som arbetar med lokala råvaror och utvecklar produkter som når ut till regionens invånare. Befintliga företag måste ges möjlighet att växa och skala upp sin verksamhet, exempelvis genom investeringar, kompetensstöd och samverkan. En stark lokal förädlingssektor bidrar också till att öka attraktionskraften för lokal mat, vilket stärker både landsbygdsutveckling och den regionala identiteten.

Indikator: Antal förädlingsföretag.

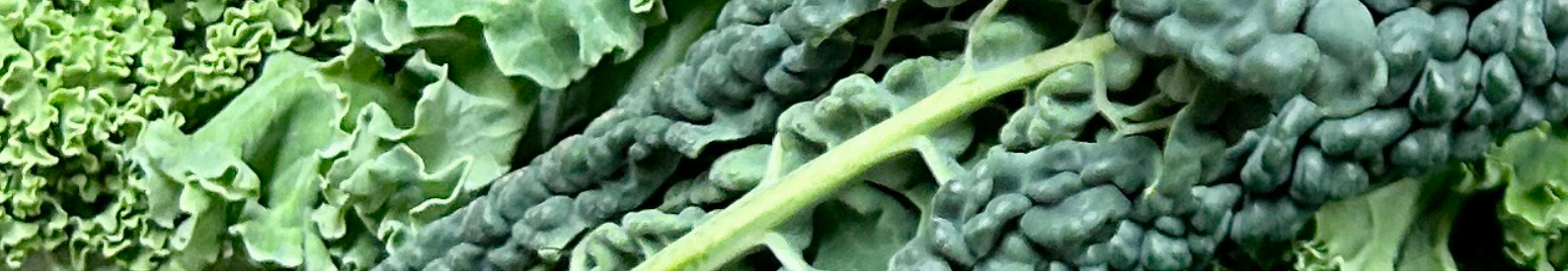
6.e Verka för robusta och hållbara distributionslösningar lokalt och regionalt

En fungerande regional livsmedelsförsörjning förutsätter att det finns effektiva och hållbara distributionslösningar inom länet. Närproducerade livsmedel måste kunna nå konsumenterna snabbt, säkert och med så liten miljöpåverkan som möjligt. Lokala distributionskedjor minskar beroendet av externa logistiksystem och bidrar till att göra livsmedelssystemet mindre sårbart vid störningar, samtidigt som de stärker den regionala ekonomin.

En robust infrastruktur bör byggas upp, där livsmedel transporteras och hanteras på ett sätt som gynnar både tillgänglighet och hållbarhet.

Investeringar i logistiklösningar, klimatsmarta transporter och digitala plattformar för direktförsäljning är viktiga verktyg för att öka tillgången till lokal mat och göra den mer attraktiv för konsumenter.

Indikator: Antalet kommunala distributionscentraler.



6.f Gävleborgs gastronomiska identitet ska stärkas

Gävleborgs matkultur har en rik och lång historia som präglar länets identitet. Genom att lyfta fram och värna traditionella råvaror och maträtter – såsom fäbodmat, kustfiskeprodukter och matarvet från hälsingegårdarna – kan regionen stärka sin profil för vår gastronomiska identitet. Det är inte bara en kulturell tillgång, utan också en viktig resurs för att främja lokal livsmedelsproduktion och öka efterfrågan på regionala produkter. Ett sätt att göra det är att arbeta för kvalitetsmärkningen ”skyddad ursprungsbeteckning” (SUB) för någon eller några av Gävleborgs produkter.

När den lokala maten får synlighet och uppskattning, inspireras fler entreprenörer att utveckla innovativa livsmedelsprodukter och upplevelser som bygger på det regionala arvet. Att stärka Gävleborgs gastronomiska identitet är därför ett viktigt steg mot ett mer robust, attraktivt och hållbart livsmedelssystem.

Indikator: Antal medaljer i mathantverks SM. Antal produkter med skyddad ursprungsbeteckning (SUB).

MÅL 7 - Offentlig upphandling av livsmedel och måltidstjänster ska styra mot och motsvara samhällets ambitioner och lagar inom djurskydd, miljö och beredskap

När kommuner, regioner och statliga verksamheter köper in livsmedel och måltidstjänster, ska detta ske på ett sätt som stödjer samhällets mål och lagar. Offentlig sektor i länet har satt tydliga mål och ambitioner att främja inköpen av lokala, svenska och ekologiska livsmedel. Dessa mål syftar till att främja tillväxt och lönsamhet hos livsmedelsföretagen, vilket i sin tur bidrar till en ökad lokal livsmedelsförsörjning och minskad sårbarhet. Det finns också en vilja att stödja den nationella livsmedelsförsörjningen samt att bidra till miljö- och klimatförbättringar genom att välja svenska ekologiska livsmedel och öka användningen av fossilfria transporter. Djurskydd är en annan viktig faktor, där målet är att genom god djurhälsa och förebyggande arbete säkerställa en låg antibiotikaanvändning i nivå med svensk praxis.

I Gävleborg köper offentliga verksamheter livsmedel för över 203 miljoner kronor årligen (Jordbruksverket, 2023). Offentliga inköp kan vara ett betydelsefullt verktyg för offentliga aktörer att påverka olika samhällsutmaningar, såsom minskad klimat- och miljöpåverkan, ökad robusthet och beredskap, förbättrad folkhälsa samt ökad tillväxt och lönsamhet hos livsmedelsföretagen i länet utifrån ett självförsörjningsperspektiv.

Att utveckla nya affärsmodeller och sätt att upphandla livsmedel är avgörande för att mindre livsmedelsföretag ska kunna etablera sig på den offentliga marknaden och för att göra större inköp från grossister mer effektiva. För att denna utveckling ska ske, behöver kompetensen stärkas i alla led.

Indikator: Andel svenskt i offentlig upphandling. Andel svenskt och ekologiskt i offentlig upphandling.



MÅL 8 - Minska matsvinnet i hela livsmedelskedjan

Matsvinn och dåligt nyttjade resurser är ett stort globalt problem, och Sverige är inget undantag. Det förekommer i hela produktions-, försäljnings- och konsumtionskedjan för livsmedel, men hushållen står för den största delen. En tredjedel av den mat som produceras i världen slängs idag, och matsvinnet står för 8–10 procent av växthusgasutsläppen. I Sverige slänger vi 34 kilo mat per person och år, vilket motsvarar cirka tre procent av de totala utsläppen av växthusgaser i landet.

Att minimera svinn kräver insatser i hela livsmedelskedjan. Det handlar om förbättrade eller nya produktionsmetoder, optimering av resurser i lantbruket, minskade transportskador och ökad fyllnadsgrad av lastningsutrymmen.

Dessutom måste livsmedelsförluster i grossistledet och handeln minska. Lagrings- och matlagningssvinn i offentliga kök och restauranger kan ytterligare reduceras.

Det finns stora miljö- och ekonomiska vinster att hämta genom att fortsätta arbeta med matsvinnet. Ett annat sätt att minska svinnet är att använda nya råvaror som vi idag inte konsumerar. Det finns till exempel en stor mängd fisk som tas upp ur haven som slängs fast de är fullt ätbara. När det gäller kött så skulle hela djuret kunna tas omhand på ett bättre sätt och omvandlas till nya rätter och produkter genom produktutveckling. Men också använda större andel av grönsaker, som till exempel broccolistammen till grönsaksbiffar och blast av olika slag till pesto. För att detta ska bli verklighet måste offentliga kök, restauranger och konsumenter få kunskap om nya produkter, användningsområden och tillagningsmetoder. Konsumenter slänger mest mat, och kunskapshöjande insatser riktade mot dem skulle vara mycket värdefulla.

Alla aktörer i livsmedelssystemet måste se över sin del, då detta har stor påverkan både på

miljön och ekonomin. I länet genomförs olika insatser för att minska matsvinnet, men det saknas en sammanhållande regional aktör som kan samla in goda exempel samt skapa mötesplatser för erfarenhetsutbyten och testa nya metoder och idéer.

Indikator: Antal kommuner som mäter matsvinn årligen.

MÅL 9 - Öka möjligheten att göra medvetna val som främjar hälsosamma matvanor

Konsumenter bör ha ett högt förtroende för livsmedel från länet och ges bättre möjligheter att göra medvetna val. Informerade och medvetna val inkluderar val utifrån till exempel hälsa, klimat, miljö, ursprung och etik. Pris och smak är de viktigaste faktorerna när konsumenter väljer vilken mat som de vill köpa och konsumera.

Bra matvanor främjar hälsa och förebygger ohälsa och sjuklighet. Våra matvanor påverkas av en rad faktorer, till exempel tillgänglighet, tid, vana, social och ekonomisk situation, pris, marknadsföring, men också av smak och kunskap.

Därför är en ökad konsumentmedvetenhet och bra konsumentupplysning viktig ur ett folkhälsooperspektiv. Hälsöfrämjande insatser inom exempelvis skolan stärker förutsättningarna för en positiv utveckling på området.

Mål 10 - Öka fiskproduktionen, möjligheterna till avsättning och värna det småskaliga kustfisket

Sill och strömming i Östersjön minskar i antal, samtidigt som individerna blir mindre, magrare och växer långsammare. Det är inte kustfisket som driver denna utveckling. Totalt fångas 95 procent av fisken av stora industritrålare. Denna fångst går till tillverkning av djurfoder i Danmark eller i Finland. Det är på EU-nivå det varje år bestäms hur stor mängd som får fiskas av trålarna i Östersjön, så kallade fiskekvoter.

Utöver överfiske har konkurrensen från säl och skarv lett till mindre fångster och orsakar skador på redskap för kustfiskarna. Övergödning och våra utsläpp av miljögifter har gjort Östersjön till ett hav i obalans. Ett växande regelverk och nya, högre avgifter försvårar ytterligare för yrkesgruppen, då reglerna främst utformas för stora aktörer och inte i tillräcklig grad anpassas till det småskaliga kustfisket.

Kustfiske handlar om ett hållbart, småskaligt och lokalt fiske för humankonsumtion. För att kustfisket ska kunna överleva krävs det arbete för att skydda och återställa fiskbestånd och vattenmiljöer samt fortsatt skydds jakt av säl och skarv. Strömmingen, som historiskt har varit viktig för vår livsmedelsförsörjning, kan på nytt bli en värdefull resurs – om beståndet sköts hållbart och yrkesfiskarna får rätt förutsättningar.

Vi behöver underlätta för yrkesfisket genom bland annat möjligheter till stöd för investeringar samt säkrade hamnar för landning av fisken. Forskning och innovation behöver bidra för att fisket ska bedrivas rationellt och hållbart.

Ökad direktförsäljning och förädling, exempelvis genom rökerier eller satsningar mot besöksnäringen som restauranger och fisketurism, kan stärka lönsamheten och öka sysselsättningen i kustfiske verksamheter.

Det finns även potential i närliggande verksamheter som odling av alger, fisk och andra ätbara arter i kretsloppssystem samt i att ta till vara på invasiva arter i Östersjön. Ett exempel är svartmunnad smörbult, som nu är vanlig i våra vatten och har ett vitt, fast och välsmakande kött, även om den är benrik.

Indikator: Antal ton landad fisk för human-konsumtion. Antalet registrerade fiskar-licenser.



MÅL 11 - Ta tillvara och utveckla den tillväxtpotential som finns i skogens skafferier

Skogens produktion av livsmedel är en till stora delar outnyttjad resurs i vårt län. Naturens skafferier är i grunden öppna för alla genom allemansrätten, men kommersiellt nyttjande av annan mark behöver alltid ske i dialog med markägaren. Trots att skogarna erbjuder ett rikt överflöd av bär, svamp och örter med stor potential för förädling till livsmedel och produkter med hög kvalitet och stark lokal förankring tas bara en liten del tillvara. Endast några få procent av bären plockas. Samtidigt finns en tydlig efterfrågan från restauranger och andra aktörer som vill skapa måltider och produkter baserade på det skogen ger.

En av de största utmaningarna för att ta tillvara skogens livsmedelsresurser är att det finns få personer som vill eller kan plocka bären. Under många år har den svenska bärnäringsen till stor del varit beroende av utländska bärplockare. Dessa säsongsarbetare har varit avgörande för att stora mängder bär ska kunna tas tillvara varje år. Rapporter om otrygga arbetsvillkor och bristande boendestandard för vissa plockare har lett till striktare visum- och arbetsmarknadsregler för den utländska arbetskraften vilket i sin tur resulterat i att stora mängder bär blir kvar i skogen.

För att lösa problemet krävs en mer hållbar modell för bärplockning som säkerställer rättvisa villkor, rimliga ersättningar och tydliga ansvarsförhållanden mellan alla inblandade aktörer.

Arbetet med viltkött är ytterligare ett område där stora möjligheter finns att utveckla skogens livsmedelsproduktion. För att detta ska vara möjligt krävs en enkel, säker och effektiv hantering av den naturresurs som viltköttet utgör. Jakt, handel, distribution och förädling av viltkött måste ske på ett sätt som garanterar god livsmedelshygien, hög köttkvalitet och ett effektivt nyttjande av hela djuret. Genom att stärka samarbeten mellan skogsägare, jägare, förädlingsföretag och restauranger kan värdet av det vilda köttet öka och bidra till både lokal försörjning, minskat matsvinn och en mer hållbar livsmedelskedja. Skogen kan också vara en resurs i form av betesmark för våra tamdjur.

Indikator: Areal skogsbete. Antal företag i som är cetrifierade för vildväxande produktion.





STRATEGISKT OMRÅDE

Kunskap och innovation

Gävleborg ska vara en bra plats för livsmedelsföretag med aktörer som stödjer företagare i att starta, utveckla sitt företagande och att ta sina idéer till marknaden. För livsmedelsföretagen är det viktigt, att utifrån de förutsättningar som finns i länet, utveckla produkter som efterfrågas på marknaden. Det är viktigt att stödja kunskaps- och innovationssystemet så att det kan bidra till ökad produktivitet och innovation i livsmedelssystemet samt till en hållbar produktion och konsumtion av livsmedel.

Forskningen är viktig för att ta fram ny kunskap och innovation. I Gävleborg finns det idag livsmedelsforskning på avdelningen för Industriell ekonomi och miljövetenskap vid Högskolan i Gävle. Forskningen som bedrivs fokuserar på lokal livsmedelsproduktion och omfattar framgångsfaktorer för etablering och uppskalning av lokala livsmedelskedjor, klimatvärderingar samt affärsmodeller för hållbara livsmedelssystem och industriell samt urban symbios. Den syftar till att skapa långsiktiga samarbeten som förbättrar miljön, ökar lönsamheten och stimulerar teknisk innovation.

Region Gävleborg är sedan våren 2024 partner i PLATE, ett svenskt forskningscentrum för resilienta måltider, där en del forskning genomförs i Gävleborg. Genom att samverka med nationella aktörer bidrar de även till att nationella satsningar inom området kunskap och innovation kommer företagare i Gävleborg till godo.

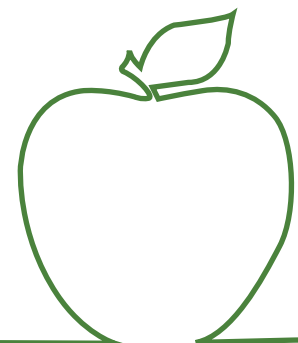
Företagsfrämjande aktörer på regional nivå ansvarar för att fånga upp företagets behov och bidra till en positiv utveckling. Matvärden är en företagsfrämjande aktör som fokuserar på livsmedelsföretagens tillväxt men som också samverkar med andra regionala företagsfrämjare. Dessa är avgörande för att utveckla produkter

och tjänster som skapar lönsamhet i råvaruproduktion, förädling och försäljning.

Det finns samverkan i länet mellan högskola, forskare, myndigheter och företagsfrämjare som utmynnat i bland annat gemensamma forskningsansatser, innovationstävlingar och framtagande av kunskapsmaterial.

Teknikutvecklingen går i rasande fart och digitaliseringen, utvecklandet av AI-tjänster och innovativa tekniska lösningar spelar en avgörande i framtidens livsmedels- och energiproduktion. Några exempel på möjliga lösningar är: automatiseringsteknik, precisionsjordbruk, virtuella stängsel, drönare, växthus som använder spillvärme, akvapponik samt nya produkter från dagens restströmmar. Även smarta livsmedelsförpackningar och digitala lösningar för livsmedelsdistribution är en del av detta. Jordbrukare och livsmedelsförädlare behöver därför utöka sin kunskap och kompetens för att kunna hantera ny teknik som gör livsmedelsproduktionen mer klimatsmart och lönsam.

Utbildningar av hög kvalitet och att bättre visa på möjligheterna till jobb och företagande i livsmedelssystemet är viktigt för att fler ska vilja arbeta inom branschen. Att få tag på rätt kompetens är grundläggande för möjligheterna att driva och utveckla företag men också för att minska sårbarheten.





MÅL 12 - Politiker, myndighetspersoner, konsumenter och marknadens aktörer har kunskap om livsmedelsproduktionens betydelse för hållbar tillväxt i Gävleborgs län

Politiker och myndighetspersoner behöver kunskap om hur lokal livsmedelsproduktion kan skapa arbetstillfällen, bidra till miljömål, öka självförsörjningsgraden och stärka beredskapen i livsmedelsförsörjningen. Den kunskapen är viktig för att kunna fatta beslut som bidrar till målen i Gävleborgs handlingsplan för Sveriges livsmedelsstrategi.

Även marknadens aktörer behöver ökad kunskap om hur livsmedelsproduktionen bidrar till ökad ekonomisk, social och miljömässig hållbarhet.

MÅL 13 - Region Gävleborg, LRF Gävleborg, länets kommuner och utbildningsanordnare samverkar för förbättrade förutsättningar för yrkesutbildningar från gymnasienivå och vidare inom hela livsmedelskedjan

Möjligheterna att utbilda sig inom livsmedelskedjan behöver förbättras, och utbildningarnas status bör höjas för att attrahera fler elever och vuxna. För att stärka rekryteringen till livsmedelsbranschen är det också viktigt att öka medvetenheten om de karriärmöjligheter som finns inom lantbruk och övriga delar av livsmedelssystemet. Att tydligt lyfta fram konkreta yrkesvägar och utvecklingsmöjligheter kan bidra till att fler unga väljer gymnasieprogram inom området, samtidigt som det stärker branschens långsiktiga kompetensförsörjning.

En satsning på både förbättrad utbildning och ökad attraktionskraft kan innebära fler yrkesverksamma med rätt kompetens, en mer hållbar livsmedelskedja och ett starkare samband mellan utbildning och arbetsmarknad. Det är därför avgörande att utbildningsanordnare, myndigheter och branschorganisationer samarbetar för att skapa förutsättningar för fler att utbilda sig och utvecklas inom livsmedelssektorn.

I Gävleborg finns på gymnasienivå ett naturbruksprogram med inriktning lantbruk. Det finns det cirka 13 platser per år (2021–2025). På restaurang och livsmedelsprogrammet (2025) finns 64 platser på uppdelat på tre gymnasieskolor.

Det finns också vuxenutbildningar inom naturbruk, restaurang och livsmedel. Även folkhögskolorna har utbildningar inom odling främst kopplat till självförsörjning.

Indikator: Söktryck till gymnasieutbildningarna. Antal yrkes- och gymnasieutbildningar inom livsmedelssektorn.



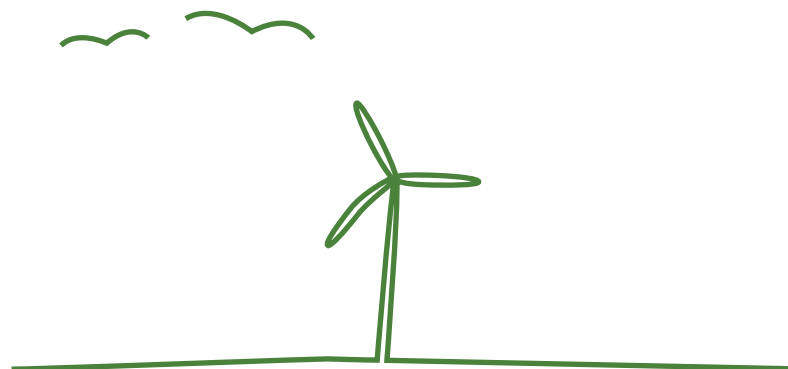
MÅL 14 - Aktörerna i livsmedelskedjan etablerar nav där kompetensutveckling sker, nätverk byggs och branschöverskridande samarbeten tar form

För att nå målen i handlingsplanen krävs en djup och bred samverkan genom hela livsmedelssystemet. Alla aktörer – producenter, förädlare, forskare, myndigheter, handel, offentlig sektor och konsumenter – behöver arbeta tillsammans för att skapa en robust och hållbar livsmedelsförsörjning i länet.

För att samverkan ska fungera och bestå över tid krävs långsiktiga strukturer, gemensamma prioriteringar och tydliga tidsplaner. Det behövs nätverk och plattformar för dialog, kunskapshöjande aktiviteter som sträcker sig över verksamhetsgränser, gemensamma projekt samt partnerskap för innovation och kunskapsutveckling.

Ett holistiskt angreppssätt är avgörande – där aktörerna får ökad insyn i och förståelse för varandras villkor, utmaningar och drivkrafter. Klara och tydliga roller är en förutsättning; den offentliga sektorn ska fungera som möjliggörare och samordnare, medan näringslivet, forskningen och konsumenterna bidrar med kunskap, innovation och praktisk förankring.

Indikator: Antalet aktörer som tagit fram åtgärdsprogram eller aktivitetsplaner.



Uppföljning och utvärdering

Länsstyrelsen Gävleborg, Region Gävleborg och LRF Gävleborg är de regionala aktörerna som samordnar uppföljningen av Gävleborgs handlingsplan för Sveriges livsmedelsstrategi 2025–2030.

En systematisk uppföljning är avgörande för att synliggöra utveckling, identifiera framgångsfaktorer och uppmärksamma områden där ytterligare insatser behövs. Uppföljningen ska utgöra underlag för eventuella justeringar av prioriteringar och arbetssätt. Samtidigt är det viktigt att vara medveten om att externa faktorer, såsom förändringar i konjunktur, nationella politiska beslut, ändrade regelverk eller andra omvärldshändelser, i hög grad påverkar resultaten och måluppfyllelsen.

Genom en strukturerad och transparent uppföljnings- och utvärderingsprocess skapas förutsättningar för ett långsiktigt lärande och resultatriktat arbete som stärker livsmedelssektorns utveckling i Gävleborg.

Återkoppling till berörda aktörer är en viktig del av uppföljningsarbetet. Uppföljning och utvärdering publiceras på:
www.livsmedelsstrategigavleborg.se.

Övergripande mål:

- **Det reella produktionsvärdet för den totala livsmedelsproduktionen i länet ska öka med 50 procent till år 2030**

Produktionsvärdet för jordbruk- och trädgårdsprodukter hämtas från LRF:s regionrapporter, där de redovisar råvaruvärdet av produktionen i Gävleborg. Värdet har sedan kompletterats med ett uppskattat värde för vilt, fisk och vilda bär.

- **Sysselsättningen inom jordbruk och förädling ska öka med 10 procent till år 2030**

För att följa upp antalet sysselsatta inom jordbruk och förädling används SCB:s statistik över personer med huvudsaklig sysselsättning i jordbruk och trädgård som mått på sysselsättningen i primärproduktionen och antalet anställda och egna företagare i livsmedelsindustrin som mått på antalet sysselsatta i förädlingsledet. Anställningarna har räknats om till heltider och anställningar i skogen (som vanligtvis räknas in i jordbruk) har tagits bort.

Ansvarig aktör: Länsstyrelsen Gävleborg ansvarar för att beställa dessa siffror för 2026 och 2030.

Indikatorer:

I så stor utsträckning som möjligt har varje mål kompletterats med en eller flera indikatorer, valda för att säkerställa god mätbarhet och enkel uppföljning.

Ansvarig aktör: Länsstyrelsen Gävleborg. Dessa följs upp 2026, 2028 och 2030 för att skapa en lägesbild av utvecklingen inom respektive mål.

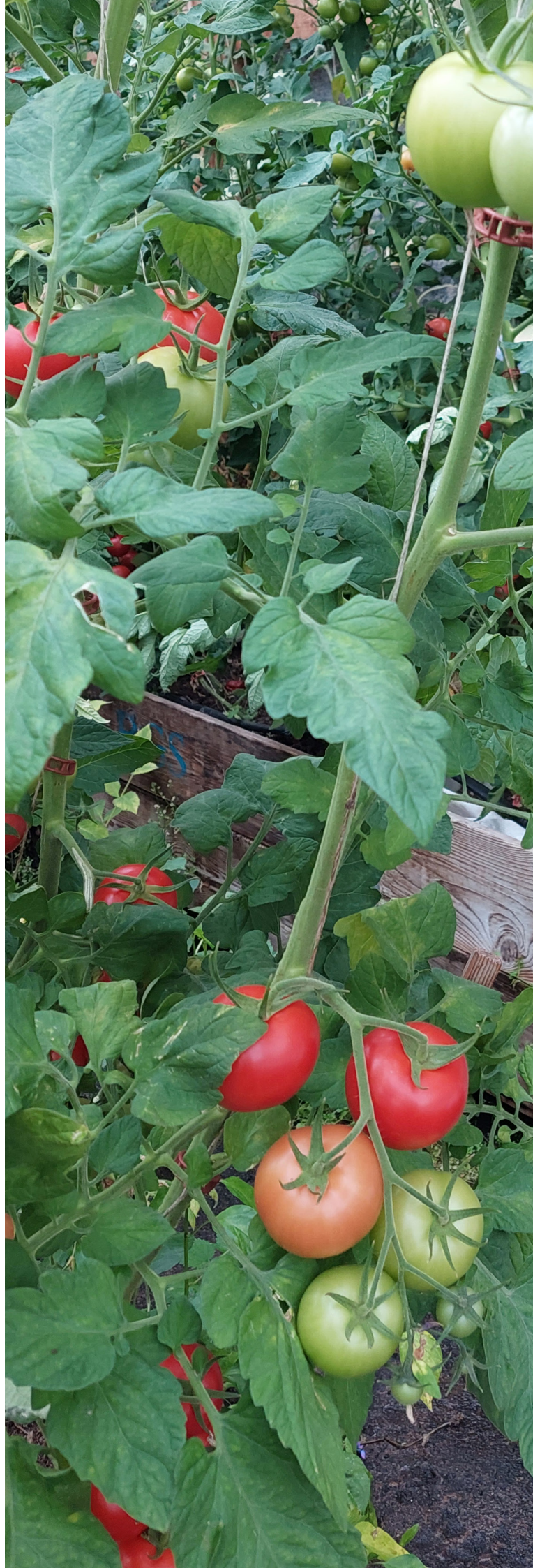
Åtgärdsprogram:

Alla samverkanspartners och länets kommuner har skapat åtgärdsprogram där åtgärder har kopplats till specifika mål i handlingsplanen. För att få maximal framdrift i arbetet med handlingsplanen är det önskvärt att även andra aktörer i länet formulerar åtgärdsprogram.

Ansvarig aktör: Det är varje aktörs ansvar att själva formulera och följa upp sina åtgärdsprogram.

2030

De regionala aktörerna kommer genomföra en slututvärdering för 2030 under 2031.





Organisation för handlingsplanen

Arbetsgrupp:

Linn O'Connell – Projektledare, Landsbygdsutveckling och kontroll, Länsstyrelsen Gävleborg

Ida Lind – Handläggare, Landsbygdsutveckling och kontroll, Länsstyrelsen Gävleborg

Anette Jonsäll – Strateg, Näringsliv och kompetens, Region Gävleborg

Karolin Rask – Regionalt sakkunnig, LRF Mitt

Ledningsgrupp:

Jenny Larsson – Avdelningschef, Avdelningen för landsbygd och djur, Länsstyrelsen Gävleborg

Markus Abrahmsén – Enhetschef, Landsbygdsutveckling och kontroll, Länsstyrelsen Gävleborg

Helena Åkerberg Hammarström – Regionchef, LRF Mitt

Niclas Cronsell – Avdelningschef, Näringsliv och kompetens, Region Gävleborg

Nanna Jan-Ers och Linda Elverstig – MatVärden har bidragit till arbetet med sin expertis inom området.

Produktion: Kommunikationsfunktionen, Länsstyrelsen Gävleborg, 2025

Illustrationer: Anna Åberg, Region Gävleborg, sida 11, 15, 19, 21, 28, 31, 35, 37
Länsstyrelsen Gävleborg, sida 12-13, 20

Foto: David Leverén, sida 1 (övre bilden)
Linda Elverstig, sida 1 (undre bilden), 2, 6, 8-11, 17, 19, 29, 30-31, 36-37, 38, 39
Pelle Nyberg, sida 4
Henrik Bratt, sida 12-13
Wilma Polinder, Pixabay, sida 14-15
Länsstyrelsen Gävleborg, sida 20-21, 26-27
Peter Haldén, sidan 22-23
Hans Braxmeier, Pixabay, sida 24
Yulia Prokhorenko, Pixabay, sida 33
Anders Norsell, sida 34
Lisa Björner, sida 40, 42

ISBN: 0284-5954

Rapportnummer: 2026:6

Diarienummer: 150-2026-3

Utgivningsår: 2026



GLOBALA MÅLEN
för hållbar utveckling



GLOBALA MÅLEN för hållbar utveckling

Gävleborgs handlingsplan för Sveriges
livsmedelsstrategi 2026-2030
- en del av Agenda 2030

www.livsmedelsstrategigavleborg.se